

Code branche <b>TINCO</b>	Ministère de l'Éducation nationale, de l'Enfance et de la Jeunesse <b>EXAMEN DE FIN D'ÉTUDES SECONDAIRES TECHNIQUES</b> Régime technique – Session 2014	
Épreuve écrite	Branche  <b>Technologies de l'information et de la communication</b>	Division / Section  <b>Division administrative et commerciale</b>
Durée de l'épreuve <b>180 minutes</b>		<b>CC</b>  (communication et organisation)
Date de l'épreuve  27.5.2014		

### Remarque préliminaire

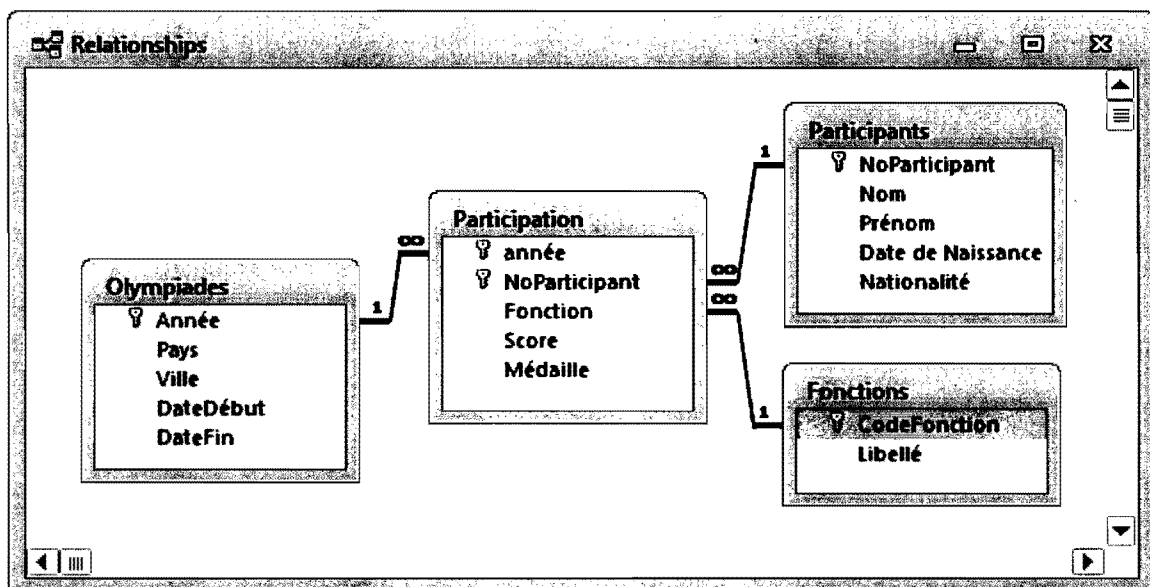
Les fichiers nécessaires à la réalisation de l'examen sont stockés dans un répertoire de travail p. ex. COM\_EXAMEN.

Pendant l'examen tous vos travaux doivent obligatoirement être enregistrés à l'emplacement prévu à cet effet dans le répertoire **N°candidat\_TINCO** (ex.: LTECG\_CC1\_21\_TINCO).

A la fin de l'examen vous devez compresser (**zipper**) vos travaux (se trouvant à l'emplacement prévu à cet effet) en nommant le fichier **No candidat\_TINCO** (ex.: LTECG\_CC1\_21\_TINCO) et remettre ce fichier dans le répertoire **REMISE EXAMEN**.

### Question 1 : SGBD (24 points)

Ci-joint la base de données OLYMPIADES relative à l'Olympiades de la bureautique qui se déroule chaque année dans une autre ville.



Vous devez renommer la base de données en lui donnant comme nom **no\_candidat\_ACCESS** (p.ex. LTECG\_CC1\_21\_ACCESS).

### Création d'un formulaire (12 pts)

On vous demande de créer, à l'aide du logiciel ACCESS, le formulaire permettant la mise à jour (saisie, modification, suppression) des **participations** à l'Olympiades. Vous devez respecter les consignes suivantes :

- S'il s'avère nécessaire vous devez créer une requête.
- Le cadre est de couleur orange.
- La police de caractères est le VERDANA ; les tailles de caractères sont celles par défaut. Les caractères sont en **noirs**.
- La liste déroulante « no participant » doit contenir les éléments suivants :

No participant		
9	ADAMS	Claude
7	BACKES	Harry
12	BAUER	Léon
6	DIDIER	Jean-Charles
13	GEISSELER	Maggy
5	GOMES DA SILVA	Jorge
10	LAMBERT	Michelle
3	LAMESCH	Marie
2	MULLER	Pierre
15	POUSSEAU	Nicole
4	SCHLAMMES	Viola
11	SCHREIBER	Jan
14	THILL	Léo
8	WEBER	Aline

Les largeurs des différentes colonnes sont les suivantes : 1,5 cm, 4 cm et 3,5 cm

- Ajouter les boutons de commande suivants :
  - Ajouter un nouvel enregistrement
  - Supprimer un enregistrement
  - Fermer le formulaire
- Sauvegarder le formulaire sous le nom « SAISIE DES PARTICIPATIONS ».

**Mise à jour des Participations**

Année	2013	No participant	1
Ville	Milan	Nom	WEBER
Pays	Italie	Prénom	Paul
Date début	21/04/2013	Fonction	Candidat
Date fin	30/04/2013	Score	290

Médaille

Record: 1 of 45 No Filter Search

### **Création d'une liste (12 pts)**

On vous demande de créer, à l'aide du logiciel ACCESS, la liste des participations dont vous avez un extrait sur les pages suivantes. Vous devez respecter les consignes suivantes :

- S'il s'avère nécessaire, vous devez créer une requête.
- La page est de taille A4 avec des marges de 35 mm (3,5 cm) de chaque côté.
- L'affichage doit se faire selon les olympiades.
- La liste doit être triée selon l'ordre alphabétique des nom et prénom.
- La mise en page de la liste se fait à l'aide du modèle OUTLINE.
- Les **étiquettes** sont **en gras**.
- Les caractères sont en **noirs** et en taille 11, 14 et 20.
- Si les informations concernant une année ne tenaient pas sur une page, on devra prévoir sur les pages suivantes également l'affichage de l'entête, de l'année et de la ville de l'olympiade.
- On passe **à la page pour chaque année**.
- Sauvegardez la liste sous le nom « LISTE DES PARTICIPATIONS ».

## Liste des participations

Année 2009  
Ville Nantes

### Libellé Candidat

Participant	Nationalité
ADAMS Claude	L
BACKES Harry	F
DIDIER Jean-Charles	F
GOMES DA SILVA Jorge	L
LAMBERT Michèle	B
LAMESCH Marie	L
MULLER Pierre	L
SCHLAMMES Viola	L
SCHREIBER Jan	F
WEBER Aline	B
WEBER Paul	L

mercredi 2 avril 2014

Page 1 of 7

## Liste des participations

Année 2009  
Ville Nantes

### Libellé Deputy Team Leader

Participant	Nationalité
GEISSELER Meggy	L
POUSSEAU Nicole	L
THILL Léo	L

### Libellé Team Leader

Participant	Nationalité
BAUER Léon	L

mercredi 2 avril 2014

Page 2 of 7

## Liste des participations

Année 2010  
Ville Berlin

### Libellé Candidat

Participant	Nationalité
BACKES Harry	F
DIDIER Jean-Charles	F
LAMBERT Michèle	B
LAMESCH Marie	L
SCHREIBER Jan	F

### Libellé Deputy Team Leader

Participant	Nationalité
BAUER Léon	L
GEISELER Maggy	L

### Libellé Team Leader

Participant	Nationalité
POUSSEAU Nicole	L

mercredi 2 avril 2014

Page 3 of 7

## Liste des participations

Année 2011  
Ville Sankt Gallen

### Libellé Candidat

Participant	Nationalité
ADAMS Claude	L
BACKES Harry	F
SCHLAMMES Viola	L
WEBER Aline	B

### Libellé Deputy Team Leader

Participant	Nationalité
BAUER Léon	L

### Libellé Team Leader

Participant	Nationalité
THILL Léo	L

mercredi 2 avril 2014

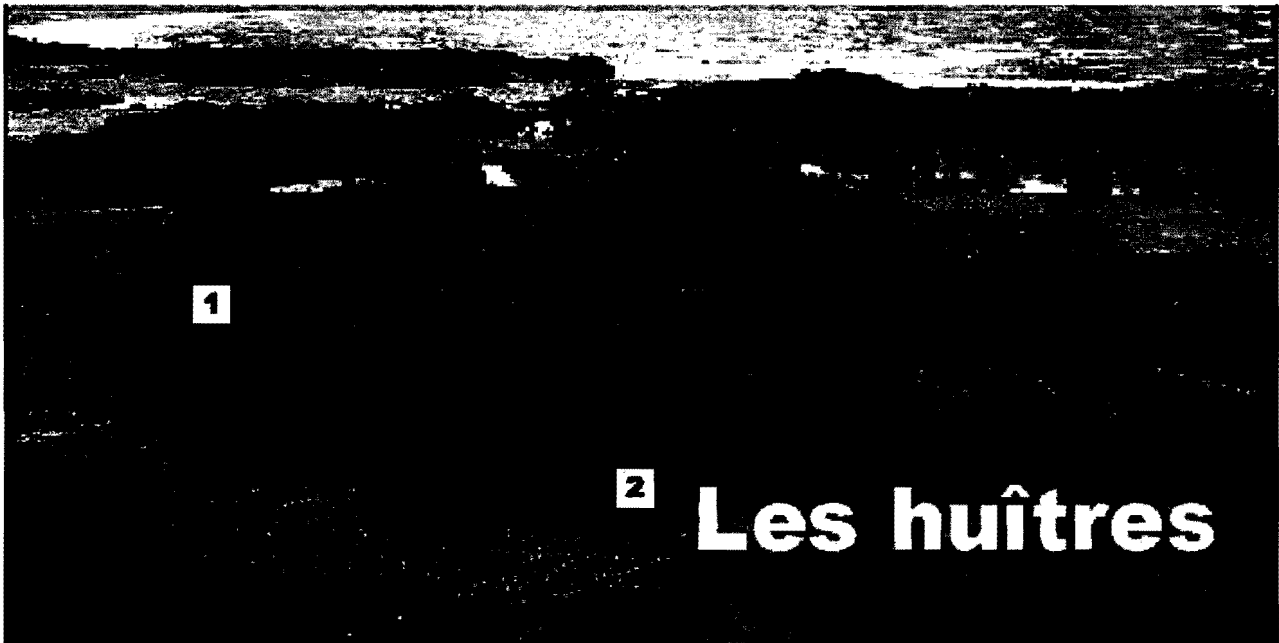
Page 4 of 7

## Question 2 : PAO (21 points)

On vous demande de reproduire, à l'aide du logiciel InDesign, le document se trouvant sur la page suivante en respectant les indications ci-dessous :

- **Feuille A4, orientation portrait**
- Police de caractères Arial en tailles 10.5, 14 en **petites majuscules gras** (small caps) et 40 **black**
- Couleur **beige** : PANTONE+ Color Bridge Coated 614 en **teinte 80%**
- Couleur **bleue**: Cyan 100%, Magenta 20%, Yellow 0%, Black 0%
- Les textes se trouvent dans le fichier « **Huitres** » alors que les images se trouvent dans les fichiers « **Ostréiculture** », « **Huitre creuse** », « **Pinctada margaritifera** » et « **Huitre parc** ».
- **Bloc 1**
  - Débute aux extrémités gauche et supérieure de la feuille
  - Largeur de la feuille ; hauteur de 105 mm
- **Bloc 2**
  - À 10 mm du bord droit de la feuille
  - Limite inférieure du bloc à 15 mm de l'extrémité inférieure du bloc 1
  - Hauteur de 11 mm
- **Bloc 3** (Culture)
  - À 10 mm de l'extrémité gauche de la feuille
  - À 5 mm de l'extrémité inférieure du bloc 1
  - Largeur de 121 mm ; hauteur de 111 mm
  - Retrait du texte du côté **gauche** de 2 mm
  - Indentation des paragraphes de 4 mm
- **Bloc 4** (Définition / Pinctada Margaritifera)
  - À 10 mm des extrémités gauche et inférieure de la feuille
  - Largeur de 121 mm ; hauteur de 62 mm
  - Retrait du texte de 2 mm des côtés gauche, supérieur et droit
- **Bloc 5**
  - À 2 mm des extrémités gauche, inférieure et supérieure du **bloc 4**
  - Largeur de 28 mm
  - Habillage de 2 mm à droite de l'image
- **Bloc 6** (Crassostrea Gigas)
  - À 5 mm de l'extrémité inférieure du bloc 1
  - À 136 mm de l'extrémité gauche et à 10 mm de l'extrémité droite de la feuille
  - Hauteur de 111 mm
  - Retrait du texte de tous les côtés de 2 mm
- **Bloc 7**
  - À 2 mm des extrémités gauche, supérieure et droite du **bloc 6**
  - Hauteur de 42 mm
  - Habillage de 3,5 mm en-dessous de l'image
- **Bloc 8** (tableau)
  - À 138 mm de l'extrémité gauche de la feuille et à 12 mm de l'extrémité droite de la feuille
  - À 10 mm de l'extrémité inférieure de la feuille
  - Hauteur 62
  - Hauteur de 11 mm pour la 1<sup>re</sup> ligne
  - Cadre de 1,5 pt autour des cellules à l'**exception** entre la 1<sup>re</sup> et la 2<sup>e</sup> lignes
- **Arrière-fonds**
  - Transparence (opacité) de 20%

Le trait, les numéros et la mention « Commissaire du Gouvernement » ne sont pas à reproduire.



1

2

# Les huîtres

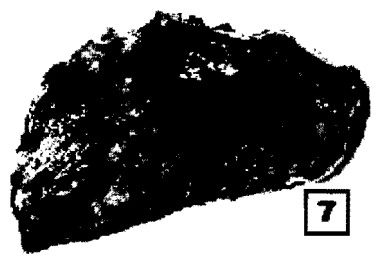
## CULTURE 3

La culture de l'huître est appelée ostréiculture et est pratiquée sur les côtes.

- On connaît quatre méthodes d'élevage :
- en suspension sous tables d'élevage (en Méditerranée)
  - en eau profonde
  - au sol
  - en surélevé

- On dénombre trois grandes étapes dans l'élevage :
- le captage : les larves (le naissain) se fixent sur des collecteurs en tuile, bois, ardoise, fer ou plastique (inférieures à 6 mois) ;
  - la culture en poche : on place les huîtres dans des poches en plastique installées sur des tables en fer ; les poches sont régulièrement vidées, les huîtres sont calibrées et remises dans des poches nettoyées.
  - l'affinage : les huîtres adultes sont placées dans des bassins d'affinage dits « claires » dans le but de modifier les qualités organoleptiques, la taille ou la couleur de l'huître ou encore la dureté de la coquille. Elles y prennent une couleur verte grâce à une alimentation composée notamment de navicules bleues (*Haasia galathea*), une diatomée (microalgue unicellulaire, composant du phytoplancton) produisant ce pigment bleu-vert appelé marolinis.

Le parc d'affinage est situé en mer, sur la côte ou sur l'estran le plus proche de la côte (aber, ria, fond de baie, anciens marais salants, etc). Les huîtres atteignent une taille commerciale en deux ou trois ans, selon le lieu d'élevage et la densité.



7

**CRASSOSTREA GIGAS** 6  
Aussi appelée huître japonaise, elle est une huître creuse originaire du Pacifique du nord-ouest. Elle a été introduite dans de nombreuses régions du monde à des fins commerciales. Il s'agit aujourd'hui de l'espèce d'huître la plus cultivée au monde. Elle est devenue invasive dans plusieurs régions où des populations sauvages issues des installations ostréicoles se sont constituées, posant des problèmes écologiques et économiques.

5



## DÉFINITION 4

Le terme huître (ou huître) recouvre un certain nombre de groupes de mollusques marins bivalves qui se développent en mer. Elles ne vivent que dans de l'eau salée (contenant 30 à 32 grammes de sel par litre (ppt), voire moins) et se trouvent dans toutes les mers.

**PINCTADA MARGARITIFERA**  
Les huîtres de Polynésie, variété *Pinctada margaritifera*, forment des perles dites « perles noires de Tahiti », qui est une AOC, dont les tons nacrés varient du vert à des coloris plus sombres ou plus clairs, en passant par des teintes tirant vers le violet. Le Japon en est le principal marché de consommateurs.

## HUÎTRE CREUSE 8

Calibre	Poids moyen en grs
no 5	30 à 45
no 4	40 à 65
no 3	60 à 85
no 2	80 à 110
no 1	111 à 150
no 0	> 150

### Question 3 : FrontPage (15 points)

L'association française des ostréiculteurs veut promouvoir leur métier et leurs produits. Pour cela on vous demande de mettre en forme un site WEB.

Avant de commencer la création de votre site web, créez à l'emplacement prévu pour la sauvegarde pendant l'examen un sous-répertoire appelé **no\_candidat\_SITE WEB** (p.ex. LTECG\_CC1\_21\_SITE WEB) devant contenir votre site.

Pour la mise en page, on vous demande de tenir compte des consignes suivantes :

- Police Verdana en taille 24 gras, 14 gras, 11, 8 gras
- Respectez la disposition et les couleurs.
- Les textes se trouvent dans le fichier « **Texte site Web** ».
- Les images se trouvent dans les fichiers « **Huitre parc** », « **Ostréiculture** », « **Huitre creuse** » et « **Pinctada margaritifera** ».
- Les images ont une hauteur de 170 pixel tout en respectant le ratio.
- Dans l'entête la hauteur de la plage beige {#FF, FF, 99} est de 200 pixels
- Vous devez prévoir la possibilité de basculer d'une page vers l'autre.

Prévoyez sur la page d'accueil des liens vers

- les pages **Culture**  
**Crassostrea Gigas**  
**Pinctada Margaritifera**

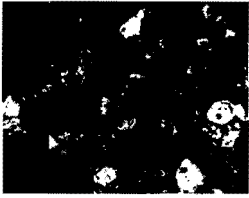
Le texte en bas de page est le suivant :

© Association française des ostréiculteurs – [www.AFO.fr](http://www.AFO.fr)

Prévoyez sur ce bas de page les liens suivants

- le site internet **[www.AFO.fr](http://www.AFO.fr)**
- l'adresse e-mail **[contact@AFO.fr](mailto:contact@AFO.fr)** à placer sur le nom de l'association





## Les huîtres

[Home](#)

[Culture](#)

[Pinctada margaritifera](#)

[Crassostrea Gigas](#)

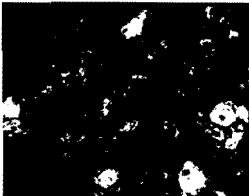
Le terme huître (ou huitre) recouvre un certain nombre de groupes de mollusques marins bivalves qui se développent en mer. Elles ne vivent que dans de l'eau salée (contenant 30 à 32 grammes de sel par litre (g/l), voire moins) et se trouvent dans toutes les mers.

- [Culture](#)
- [Crassostrea Gigas](#) (huître creuse)
- [Pinctada Margaritifera](#) (huîtres de Polynésie)

Si vous souhaitez vous abonner à notre bulletin d'information ou nous faire part de vos commentaires, veuillez utiliser le formulaire ci-dessous:

nom et prénom   
courriel   
  
Commentaire

© Association française des ostréiculteurs - [www.AFO.fr](http://www.AFO.fr)



## Les huîtres

[Home](#)

[Culture](#)

[Pinctada margaritifera](#)

[Crassostrea Gigas](#)

### Culture

La culture de l'huître est appelée ostréiculture et est pratiquée sur les côtes.

On connaît quatre méthodes d'élevage :

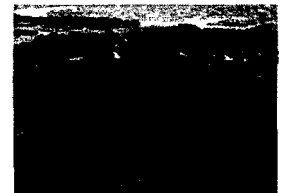
- en suspension sous tables d'élevage (en Méditerranée)
- en eau profonde
- au sol
- en surélevé

On dénombre trois grandes étapes dans l'élevage :

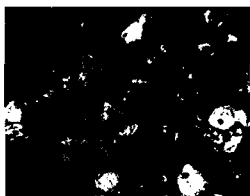
- le captage : les larves (le naissain) se fixent sur des collecteurs en tuile, bois, ardoise, fer ou plastique (inférieures à 6 mois) ;
- la culture en poche : on place les huîtres dans des poches en plastique installées sur des tables en fer ; les poches sont régulièrement vidées, les huîtres sont calibrées et remises dans des poches nettoyées.
- l'affinage : les huîtres adultes sont placées dans des bassins d'affinage dits « claires » dans le but de modifier les qualités organoleptiques, la taille ou la couleur de l'huître ou encore la dureté de la coquille. Elles y prennent une couleur verte grâce à une alimentation composée notamment de navicules bleues (*Navicula ostrearia*), une diatomée (microalgue unicellulaire, composant du phytoplancton) produisant ce pigment bleu-vert appelé marennine.

Le parc d'affinage est situé en mer, sur la côte ou sur l'estran le plus proche de la côte (aber, ria, fond de baie, anciens marais salants, etc).

Les huîtres atteignent une taille commerciale en deux ou trois ans, selon le lieu d'élevage et la densité.



© Association française des ostréiculteurs - [www.AFO.fr](http://www.AFO.fr)



## Les huîtres

### Home

### Culture

Pinctada margaritifera

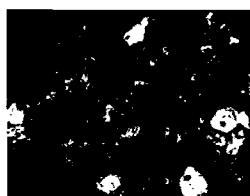
Crassostrea Gigas

### Pinctada margaritifera

Les huîtres de Polynésie, variété *Pinctada margaritifera*, forment des perles dites « perles noires de Tahiti », qui est une AOC, dont les tons nacrés varient du vert à des coloris plus sombres ou plus clairs, en passant par des teintes tirant vers le violet. Le Japon en est le principal marché de consommateurs.



© Association française des ostréiculteurs - [www.AFO.fr](http://www.AFO.fr)



## Les huîtres

### Home

### Culture

Pinctada margaritifera

Crassostrea Gigas

### Crassostrea gigas

Aussi appelée huître japonaise, elle est une huître creuse originaire du Pacifique du nord-ouest. Elle a été introduite dans de nombreuses régions du monde à des fins commerciales. Il s'agit aujourd'hui de l'espèce d'huître la plus cultivée au monde. Elle est devenue invasive dans plusieurs régions où des populations sauvages issues des installations ostréicoles se sont constituées, posant des problèmes écologiques et économiques.



© Association française des ostréiculteurs - [www.AFO.fr](http://www.AFO.fr)